

Các bước cài đặt TVCTI

BẠN CHỈ MẤT 02 GIỜ CHO VIỆC CÀI ĐẶT MỘT HỆ THỐNG CONTACT CENTER

1. Cấu trúc đĩa DVD

- a. Thư mục Applications
Chứa những ứng dụng cho hệ thống contact center như:
Desktop Agent, TVPhone và các công cụ hỗ trợ như directX,...
- b. Thư mục Docs
Chứa toàn bộ những tài liệu cho hệ thống contact center. Bao gồm: cài đặt, quản trị, vận hành....
- c. Thư mục IPPBX
Thư mục chứa chương trình cài đặt hệ thống Contaccenter TVCTI
- d. Các thư mục khác: chứa các file cài đặt linux

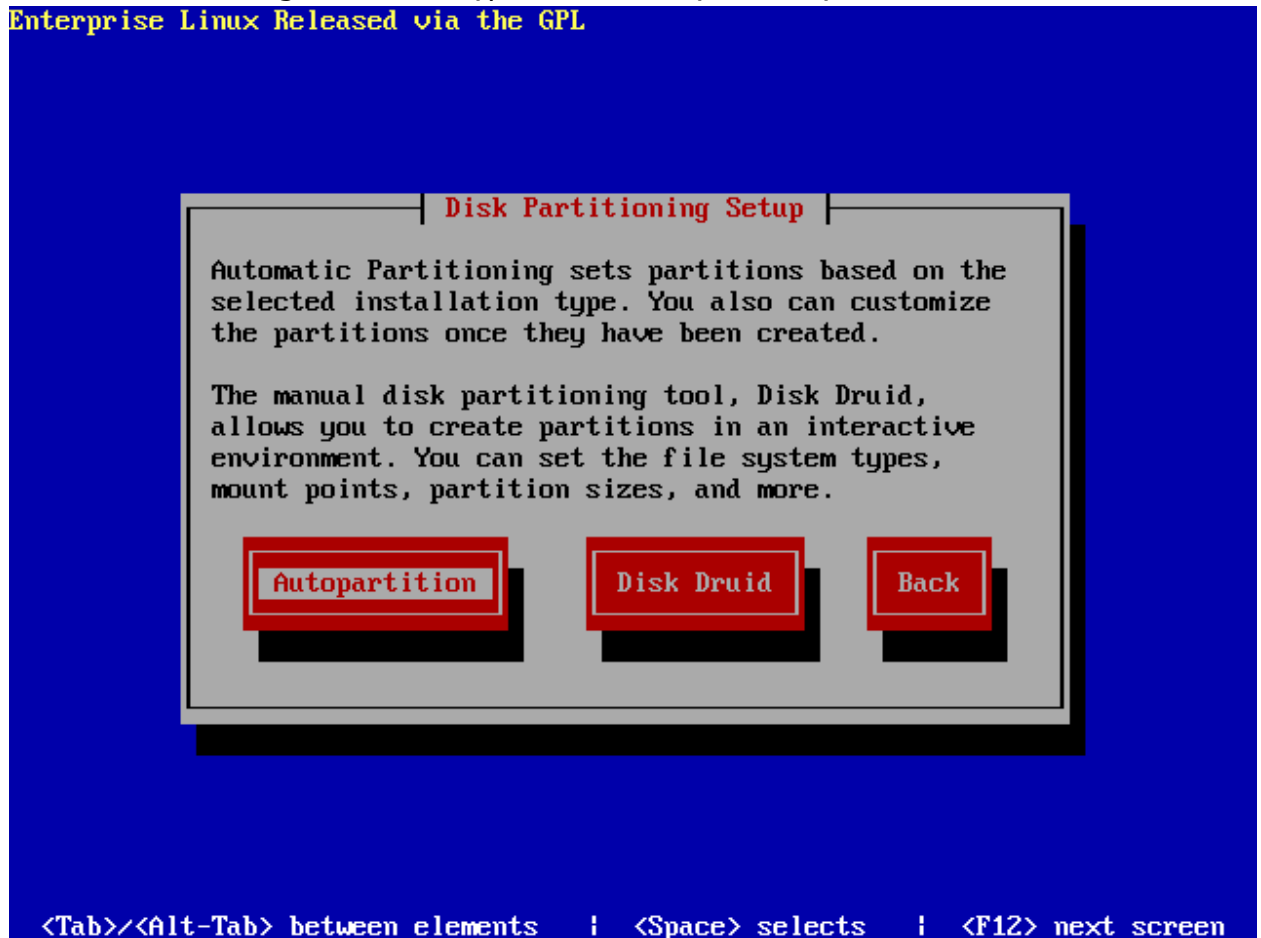
2. Cài đặt Linux server

- a. Cho đĩa DVDROM vào ổ CDROM, khởi động máy, chú ý quá trình cài đặt sẽ huỷ dữ liệu hiện có trong đĩa cứng
- b. gõ chữ: **lotus** khi màn hình boot linux hiện thị trên màn hình

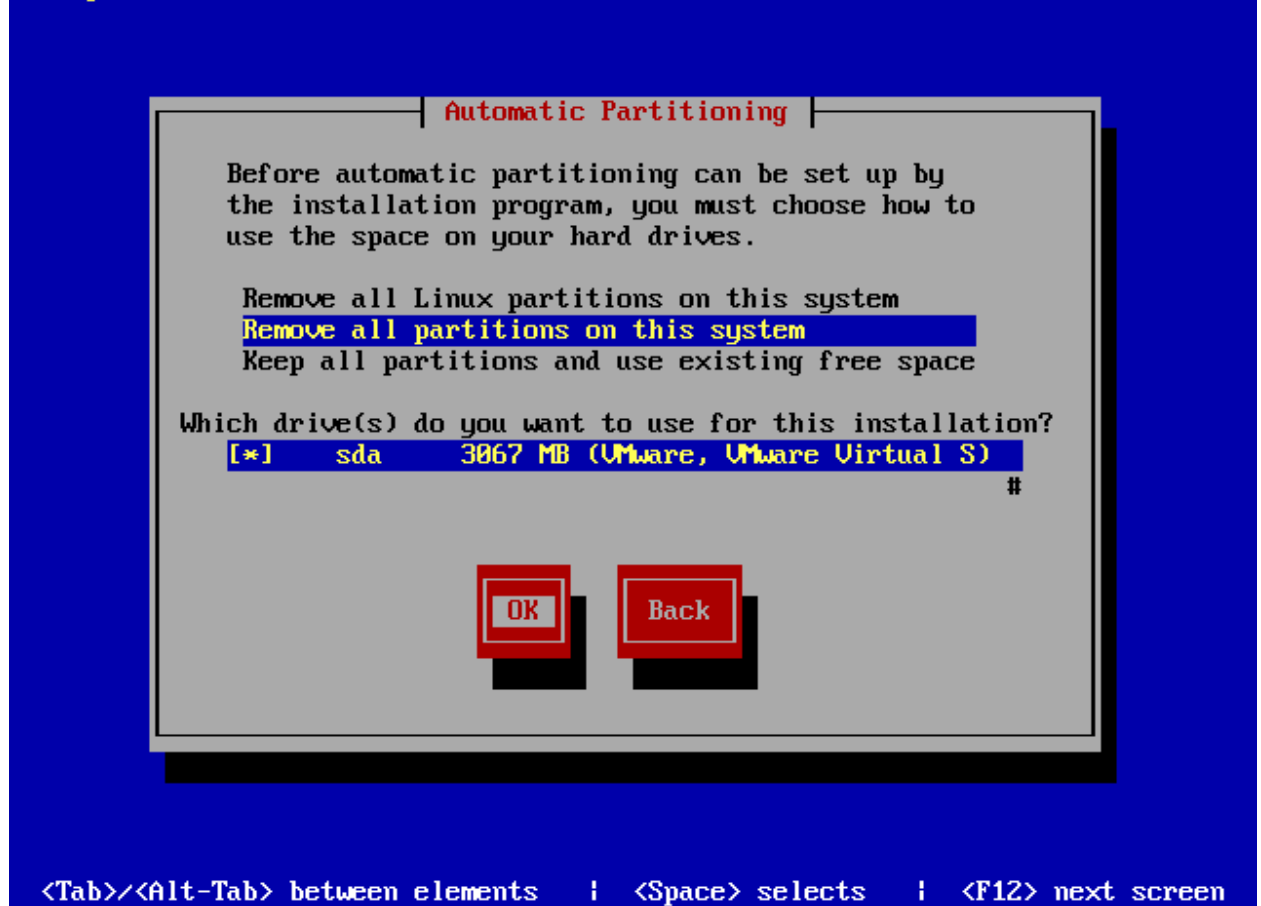


c. chia đĩa cứng cho thích hợp: tốt nhất chọn chế độ automatic

Enterprise Linux Released via the GPL

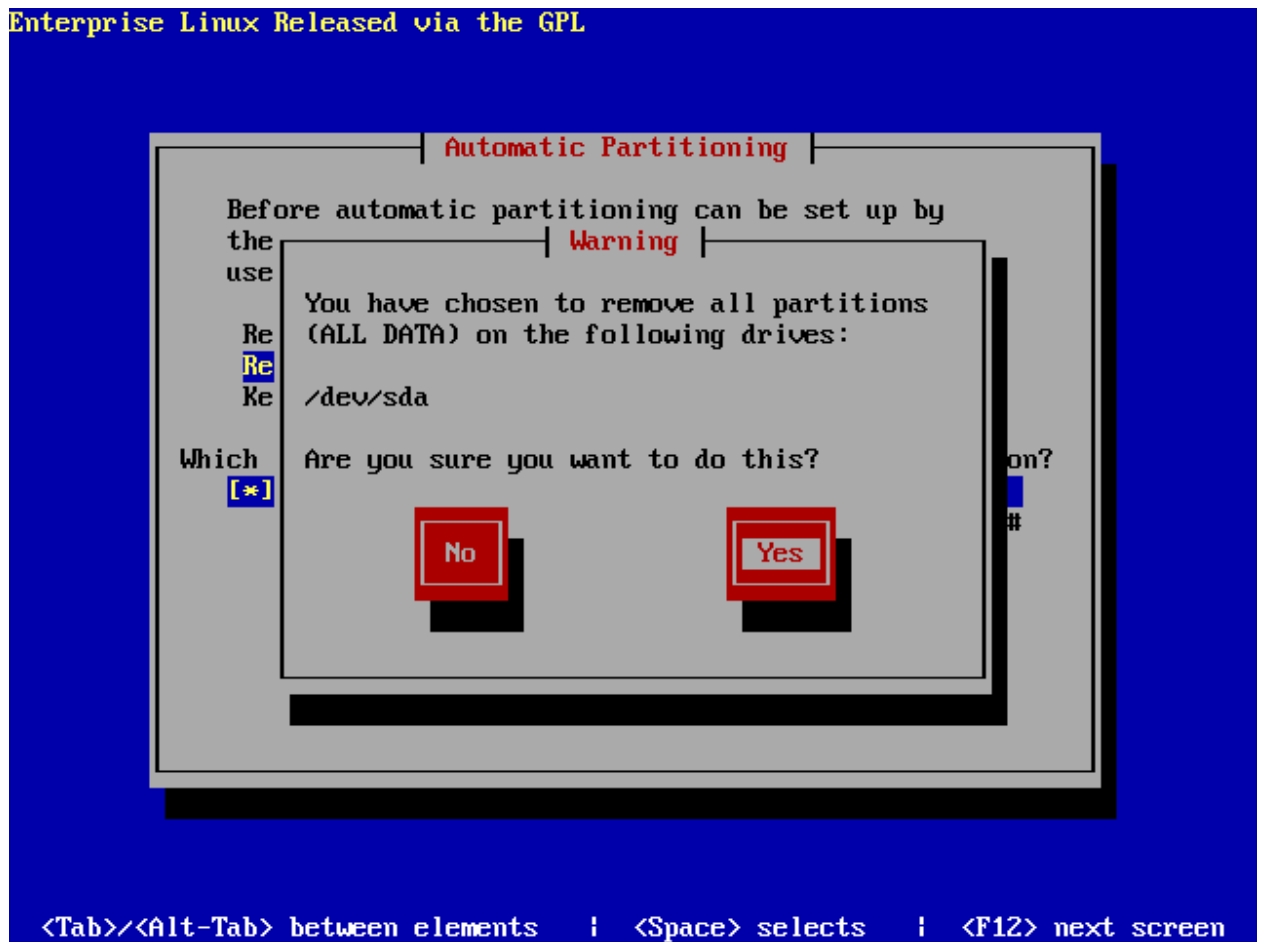


Remove tất cả những partition trên đĩa hiện có, xem hình

Enterprise Linux Released via the GPL

Chọn OK, màn hình hiện ra

Enterprise Linux Released via the GPL



Chọn Yes, hệ thống hiển thị những partition, cho phép chỉnh sửa. Bạn chọn OK

Enterprise Linux Released via the GPL

Device	Start	End	Size (M)	Type	Mount Point
VG VolGroup00			2944	VolGroup	
LV LogVol01			960	swap	
LV LogVol00			1984	ext3	/
/dev/sda					
sda1	1	13	101	ext3	/boot
sda2	14	391	2965	physical v	

Buttons: New, Edit, Delete, RAID, OK, Back

Legend: F1-Help, F2-New, F3-Edit, F4-Delete, F5-Reset, F12-OK

Hệ thống bắt đầu cài đặt, sau khi cài đặt xong, máy tính của bạn sẽ tự động reboot, lúc này bạn lấy đĩa DVD ra và để máy tính tiếp tục phần cài đặt

```

DBD-Sybase-1.06/Makefile.PL
DBD-Sybase-1.06/META.yml
DBD-Sybase-1.06/dbi\port.h
DBD-Sybase-1.06/README.vms
DBD-Sybase-1.06/Sybase.xs
DBD-Sybase-1.06/README
DBD-Sybase-1.06/CHANGES
DBD-Sybase-1.06/BUGS
DBD-Sybase-1.06/CONFIG
DBD-Sybase-1.06/Sybase.pm
DBD-Sybase-1.06/MANIFEST
DBD-Sybase-1.06/eg/
DBD-Sybase-1.06/eg/Show.cgi
DBD-Sybase-1.06/eg/dbschema.pl
DBD-Sybase-1.06/eg/README
DBD-Sybase-1.06/eg/check-space.pl
Unknown Client Library version - assuming FreeTDS.

By default DBD::Sybase 1.05 and later use the 'CHAINED' mode (where available)
when 'AutoCommit' is turned off. Versions 1.04 and older instead managed
the transactions explicitly with a 'BEGIN TRAN' before the first DML
statement. Using the 'CHAINED' mode is preferable as it is the way that
Sybase implements AutoCommit handling for both its ODBC and JDBC drivers.

Use 'CHAINED' mode by default (Y/N) [Y]: y_

```

Chọn Y

```

DBD-Sybase-1.06/CHANGES
DBD-Sybase-1.06/BUGS
DBD-Sybase-1.06/CONFIG
DBD-Sybase-1.06/Sybase.pm
DBD-Sybase-1.06/MANIFEST
DBD-Sybase-1.06/eg/
DBD-Sybase-1.06/eg/Show.cgi
DBD-Sybase-1.06/eg/dbschema.pl
DBD-Sybase-1.06/eg/README
DBD-Sybase-1.06/eg/check-space.pl
Unknown Client Library version - assuming FreeTDS.

By default DBD::Sybase 1.05 and later use the 'CHAINED' mode (where available)
when 'AutoCommit' is turned off. Versions 1.04 and older instead managed
the transactions explicitly with a 'BEGIN TRAN' before the first DML
statement. Using the 'CHAINED' mode is preferable as it is the way that
Sybase implements AutoCommit handling for both its ODBC and JDBC drivers.

Use 'CHAINED' mode by default (Y/N) [Y]: y

Running in threaded mode - looking for _r libraries...
No thread-safe Sybase libraries found
The DBD::Sybase module need access to a Sybase server to run the tests.
To clear an entry please enter 'undef'
Sybase server to use (default: SYBASE): _

```

Nhấn Enter

```
DBD-Sybase-1.06/BUGS
DBD-Sybase-1.06/CONFIG
DBD-Sybase-1.06/Sybase.pm
DBD-Sybase-1.06/MANIFEST
DBD-Sybase-1.06/eg/
DBD-Sybase-1.06/eg/Show.cgi
DBD-Sybase-1.06/eg/dbschema.pl
DBD-Sybase-1.06/eg/README
DBD-Sybase-1.06/eg/check-space.pl
Unknown Client Library version - assuming FreeTDS.

By default DBD::Sybase 1.05 and later use the 'CHAINED' mode (where available)
when 'AutoCommit' is turned off. Versions 1.04 and older instead managed
the transactions explicitly with a 'BEGIN TRAN' before the first DML
statement. Using the 'CHAINED' mode is preferable as it is the way that
Sybase implements AutoCommit handling for both its ODBC and JDBC drivers.

Use 'CHAINED' mode by default (Y/N) [Y]: y

Running in threaded mode - looking for _r libraries...
No thread-safe Sybase libraries found
The DBD::Sybase module need access to a Sybase server to run the tests.
To clear an entry please enter 'undef'
Sybase server to use (default: SYBASE):
User ID to log in to Sybase (default: sa): _
```

Nhấn Enter

```
DBD-Sybase-1.06/CONFIG
DBD-Sybase-1.06/Sybase.pm
DBD-Sybase-1.06/MANIFEST
DBD-Sybase-1.06/eg/
DBD-Sybase-1.06/eg/Show.cgi
DBD-Sybase-1.06/eg/dbschema.pl
DBD-Sybase-1.06/eg/README
DBD-Sybase-1.06/eg/check-space.pl
Unknown Client Library version - assuming FreeTDS.

By default DBD::Sybase 1.05 and later use the 'CHAINED' mode (where available)
when 'AutoCommit' is turned off. Versions 1.04 and older instead managed
the transactions explicitly with a 'BEGIN TRAN' before the first DML
statement. Using the 'CHAINED' mode is preferable as it is the way that
Sybase implements AutoCommit handling for both its ODBC and JDBC drivers.

Use 'CHAINED' mode by default (Y/N) [Y]: y

Running in threaded mode - looking for _r libraries...
No thread-safe Sybase libraries found
The DBD::Sybase module need access to a Sybase server to run the tests.
To clear an entry please enter 'undef'
Sybase server to use (default: SYBASE):
User ID to log in to Sybase (default: sa):
Password (default: undef): _
```

Cứ tiếp tục nhấn Enter

```
DBD-Sybase-1.06/Sybase.pm
DBD-Sybase-1.06/MANIFEST
DBD-Sybase-1.06/eg/
DBD-Sybase-1.06/eg/Show.cgi
DBD-Sybase-1.06/eg/dbschema.pl
DBD-Sybase-1.06/eg/README
DBD-Sybase-1.06/eg/check-space.pl
Unknown Client Library version - assuming FreeTDS.

By default DBD::Sybase 1.05 and later use the 'CHAINED' mode (where available)
when 'AutoCommit' is turned off. Versions 1.04 and older instead managed
the transactions explicitly with a 'BEGIN TRAN' before the first DML
statement. Using the 'CHAINED' mode is preferable as it is the way that
Sybase implements AutoCommit handling for both its ODBC and JDBC drivers.

Use 'CHAINED' mode by default (Y/N) [Y]: y

Running in threaded mode - looking for _r libraries...
No thread-safe Sybase libraries found
The DBD::Sybase module need access to a Sybase server to run the tests.
To clear an entry please enter 'undef'
Sybase server to use (default: SYBASE):
User ID to log in to Sybase (default: sa):
Password (default: undef):
Sybase database to use on SYBASE (default: undef): _
```

Cứ tiếp tục nhấn Enter

```
libwww-perl-5.805/t/html/form.t
libwww-perl-5.805/t/TEST
libwww-perl-5.805/bin/
libwww-perl-5.805/bin/lwp-rget
libwww-perl-5.805/bin/lwp-mirror
libwww-perl-5.805/bin/lwp-download
libwww-perl-5.805/bin/lwp-request
libwww-perl-5.805/Makefile.PL
libwww-perl-5.805/talk-to-ourself
libwww-perl-5.805/lwptut.pod
libwww-perl-5.805/MANIFEST
libwww-perl-5.805/README.SSL
libwww-perl-5.805/Changes
libwww-perl-5.805/AUTHORS
libwww-perl-5.805/README
libwww-perl-5.805/lwpcook.pod

This package comes with some sample programs that I can try
to install in /usr/bin.

Note that you can avoid these questions by passing
the '-n' option to 'Makefile.PL'.

INIT: version 2.85 reloadingrequest? [y]
```

Cứ tiếp tục nhấn Enter (nếu hệ thống hiện dạng thông báo này) cho đến khi cài đặt xong

```
libwww-perl-5.805/bin/
libwww-perl-5.805/bin/lwp-rget
libwww-perl-5.805/bin/lwp-mirror
libwww-perl-5.805/bin/lwp-download
libwww-perl-5.805/bin/lwp-request
libwww-perl-5.805/Makefile.PL
libwww-perl-5.805/talk-to-ourself
libwww-perl-5.805/lwptut.pod
libwww-perl-5.805/MANIFEST
libwww-perl-5.805/README.SSL
libwww-perl-5.805/Changes
libwww-perl-5.805/AUTHORS
libwww-perl-5.805/README
libwww-perl-5.805/lwpcook.pod
```

This package comes with some sample programs that I can try to install in /usr/bin.

Note that you can avoid these questions by passing the '-n' option to 'Makefile.PL'.

```
INIT: version 2.85 reloadingrequest? [y]
```

```
Do you want to install lwp-mirror? [y]
```

```
Do you want to install lwp-rget? [y] _
```

- d. sau khi cài đặt xong, hệ thống tự động chạy đĩa DVDROM ra, bạn cất vào hộp và tiếp tục quá trình cài đặt
- e. hệ thống tiếp tục cấu hình các file hệ thống. sau khi cấu hình xong, hệ thống tự khởi động lại. Quá trình cài đặt hệ điều hành hoàn tất.
- f. sau khi cài linux xong, hệ thống tiếp tục cấu hình những file, bạn chọn mặt định y hoặc enter tương ứng
- g. mật khẩu mặt định của hệ thống là:
 - i. linux: username: **root** mật khẩu: **thienvinh**
 - ii. Ip address: **192.168.1.100**
- h. Các lệnh cơ bản để sử dụng hệ thống
 - i. **mc**: lệnh này tương tự như chúng ta dung phiên bản nc trên dos
 - ii. **netconfig**: dùng để setup địa chỉ card mạng, chúng ta có thể setup bằng tay tại: /etc/sysconfig/network-scripts/ifcfg-eth<n>
 - iii. mount: cú pháp mount <thiết bị> <thư mục rỗng>
 1. để mount đĩa cứng ATA: /dev/hda<partition #>, /dev/hdb<partition #>...
 2. để mount đĩa cứng SATA, USB, SCSI: /dev/sda<partition #>, /dev/sdb<partition #>, ...
 3. mount cdrom: /dev/cdrom
 - iv. umount: gỡ bỏ thiết bị, umount <thư mục đã mount>
 - i. các lệnh linux sẽ được hướng dẫn trong phần linux introduction

3. Cài đặt tvcti

Chèn đĩa DVDROM TVCTI cài đặt vào ổ đĩa

a. Mount cdrom

- i. Tạo thư mục cdrom trong mnt: **mkdir -p /mnt/cdrom**
- ii. Mount cdrom: **mount /dev/cdrom /mnt/cdrom**

b. Chuyển vào thư mục cdrom:

```
cd /mnt/cdrom
cd ippbx
./install.sh
```

Chú ý, trong quá trình cài đặt hệ thống, bạn cần phải nhập vào mật khẩu dùng để quản trị database qua giao diện web.

Username mật định là **dbadmin**

Để truy cập giao diện phpmyadmin, bạn theo cú pháp sau:

Mở firefox, nhập vào:

<http://địa chỉ IP/phpmyadmin>

hộp thoại hiện ra, yêu cầu bạn phải nhập vào mật khẩu (mật khẩu được yêu cầu khai báo lúc cài đặt), user mật định là dbadmin

để thay đổi mật khẩu truy cập phpmyadmin, bạn đăng nhập (bằng ssh) và thực hiện lệnh sau

```
htpasswd -c /usr/local/apache/passwd/dbpasswd dbadmin
```

trong quá trình cài đặt, nếu bạn sử dụng card sangoma, chương trình tự động cài đặt driver cho card. Nếu bạn sử dụng card analog compatible với zaptel. Bạn không cần làm gì cả.

Sau khi cài đặt xong, bạn có thể vào màn hình web của hệ thống để khai báo card:

<http://địa chỉ IP>

username/mật khẩu mật định là root/lienhua

sau khi cài đặt xong, vào màn hình web, chọn technologies, chọn TVCTI File Configs. Chỉnh sửa lại các file sau:

- acd_mysql_log.conf
- agent_mysql_log.conf
- monitor.conf

đổi các dòng chỉ địa chỉ IP thành IP thực trên server bạn

```
urlprefix=http://192.168.1.50/monitor/
```

c. Cài driver cho card Analog

Tắt máy, gắn card vào server, khởi động lại máy, vào trang web của hệ thống chọn menu technologies, General FXO, E1 card, và cấu hình card

d. Cấu hình driver cho card sangoma

- i. Login vào hệ thống, chạy lệnh: wancfg
- ii. Nếu card có n E1, chúng ta phải tạo n file wanpipe<n>.conf
- iii. Cấu hình chung cho card (giao tiếp luồng E1)
 1. E1
 2. NON-CRC
 3. HDB3
 4. CAS

5. 120Ohm

4. **Chú ý**

Trong một số trường hợp, hệ thống không thể boot ở chế độ hugemem (bộ nhớ cực lớn. Bạn nên chọn chế độ boot khác (để chọn chế độ boot khác, khi mới khởi động linux, bạn nhấn 1 phím và chọn trên màn hình)

Để chỉnh sửa chế độ boot, bạn vào /boot/grub/grub.conf

Nếu máy bạn có hơn 02 CPUs, bạn cho chạy chế độ smp, nếu 1 CPU chạy chế độ thường EL

```
# grub.conf generated by anaconda
#
# Note that you do not have to rerun grub after making changes to this file
# NOTICE: You have a /boot partition. This means that
#          all kernel and initrd paths are relative to /boot/, eg.
#          root (hd0,0)
#          kernel /vmlinuz-version ro root=/dev/VolGroup00/LogVol100
#          initrd /initrd-version.img
#boot=/dev/sda
default=0
timeout=5
splashimage=(hd0,0)/grub/splash.xpm.gz
hiddenmenu
title Enterprise (2.6.9-89.0.0.0.1.ELhugemem)
    root (hd0,0)
    kernel /vmlinuz-2.6.9-89.0.0.0.1.ELhugemem ro root=/dev/VolGroup00/LogVol100
    initrd /initrd-2.6.9-89.0.0.0.1.ELhugemem.img
title Enterprise-xenU (2.6.9-89.0.0.0.1.ELxenU)
    root (hd0,0)
    kernel /vmlinuz-2.6.9-89.0.0.0.1.ELxenU ro root=/dev/VolGroup00/LogVol100
    initrd /initrd-2.6.9-89.0.0.0.1.ELxenU.img
title Enterprise-up (2.6.9-89.0.0.0.1.EL)
    root (hd0,0)
    kernel /vmlinuz-2.6.9-89.0.0.0.1.EL ro root=/dev/VolGroup00/LogVol100
    initrd /initrd-2.6.9-89.0.0.0.1.EL.img
```

đây là file grub.conf, hiện tại hệ thống boot mặc định là hugemem và máy này có 1 CPU, bạn cần đổi qua chế độ boot thường (sửa giá trị = 2). Dòng cần chỉnh sửa lại như sau

```
default=2
```

5. **Cấu hình hệ thống**

Sau khi cài đặt xong hệ thống, bạn cần phải khởi động lại bằng lệnh init 6

Vui lòng xem file manual-guide.doc

6. **Liên hệ**

Mọi thắc mắc, vui lòng liên hệ

Nguyễn Trung Tín

Tin.nguyen@lotus-asia.net, mobile: 091 365 4857

Skype: saigon_soft

MSN: soft_testus